

設置者に関する情報

- 1 設置者の名称及び主たる事業所の所在地並びに連絡先
和歌山県教育委員会 和歌山市小松原通1-1

福祉系高等学校に関する情報

- 1 名称、住所及び連絡先
和歌山県立有田中央高等学校 総合学科 福祉系列
和歌山県有田郡有田川町下津野459 0737-52-4340

- 2 福祉系高等学校等の校長の氏名
戸川 しをり

- 3 開設年月日
平成21年4月1日

- 4 学則等

和歌山県立有田中央高等学校介護福祉士養成課程 規程

- 1 名称
和歌山県立有田中央高等学校 総合学科 福祉系列 (介護福祉士養成課程)
- 2 設置目的
和歌山県立有田中央高等学校 総合学科 福祉系列 (介護福祉士養成課程) は、教育基本法および学校教育法にのっとり、高等普通教育及び専門教育 (福祉) を施すことで、一人ひとりの個性の伸長と学力の向上を図り、現代社会に求められる有為な人材を育成することを目的とする。
- 3 位置
学校の位置は、次のとおりとする。
和歌山県有田郡有田川町大字下津野459
- 4 生徒定員及び学級数
和歌山県教育委員会 (以下「県教育委員会」という) の定めるところにより、総合学科福祉系列 (介護福祉士養成課程) は1学年選択生26名とする。
- 5 修業年限
修業年限は3箇年とする。
- 6 学年、学期及び授業を行わない日
 - (1) 学年
4月1日から翌年3月31日とする。
 - (2) 学期は次の3学期に分ける。

第1学期	4月	1日から	8月24日まで
第2学期	8月	25日から	12月31日まで
第3学期	1月	1日から	3月31日まで

- (3) 休業日
 ア 学年始休業日 4月 1日から 4月 7日までの間で校長が定める期間
 イ 夏季休業日 7月 22日から 8月 24日までの間で校長が定める期間
 ウ 冬季休業日 12月 25日から 1月 7日までの間で校長が定める期間
 エ 学年末休業日 3月 25日から 3月 31日までの間で校長が定める期間
 オ ア～エのほか、校長が特に必要と認め、教育長の承認を得た日
- (4) 休日
 国民の祝日に関する法律に規定する休日、日曜日および土曜日

7 養成課程及び履修方法

- (1) 総合学科福祉系列(介護福祉士養成課程)においては、以下の科目を必修科目として開設する。

科目名	単位数	標準授業時間数
社会福祉基礎	4	126
人間と社会に関する選択科目	現代社会	63
	生物基礎	63
介護福祉基礎	5	158
コミュニケーション技術	2	63
生活支援技術	10	315
介護過程	4	126
介護総合演習	3	95
介護実習	13	455
こころとからだの理解	8	252

(2) 履修の認定

(1)に定める科目については、出席時数が標準授業時間数の4/5以上で、かつ学習意欲が旺盛で授業態度が良い生徒に対して履修を認定する。やむを得ない理由により出席時数が不足した場合には、校長が補充授業を実施し、出席時数として扱うことができる。

また、「介護実習」については、定められた期間に実施される授業の全てを出席しなければ、履修は認定されない。やむを得ない理由により「介護実習」を欠席した場合には、校長が補充実習を実施し、出席時数として扱うことができる。

(3) 修得の認定

(1)に定める科目について、履修が認定され、かつ学年末における学習成績の評定が「2」以上である生徒に対して修得を認定する。

8 入学時期

入学時期は4月のみとする。

9 入学資格・入学者の選考・入学手続き

(1) 入学資格

入学者選抜に出願できるのは、本人及び保護者（親権者、親権者がいない場合は未成年後見人。以下同じ。）の住所が和歌山県内にあるか、入学日までに和歌山県内にあり、中学校、義務教育学校又はこれに準ずる学校を卒業又は入学の前年度の3月に卒業見込みの者、又は中等教育学校前期課程を修了又は入学の前年度の3月に終了見込みの者、又は学校教育法施行規則第95条の規定により中学校を卒業した者と同等以上の学力があると認められる者である。

(2) 入学者の選考

入学者の募集、選抜等は県教育委員会の定めるところによりこれを行い、4月当初の入学式において、校長が入学を許可する。

(3) 入学手続き

ア 入学を許可された者の保護者は、保証人を定めて、入学許可日に誓約書および入学を許可された者に関する住民票の写し（世帯全員のもの）又はこれに代わるものを校長に提出しなければならない。

イ 前項の保証人は、必要に応じて、保護者の任務を代行するものとする。

ウ 保護者または保証人を変更したときは、改めて誓約書を提出しなければならない。

10 休学、退学、復学、等

(1) 休学

- ア 生徒が疾病その他やむを得ない事由によって3か月をこえて出席しがたいときは、本人及び保護者が連署した文書をもって、医師の診断書又は詳細な事由書を添え、校長に休学を願い出ることができる。
- イ 結核性疾患その他の事由によって、休学を適当と認める場合には、校長は保護者を通じて生徒に休学を命ずることができる。
- ウ 休学の期間は2年以内とする。
- エ 休学した者が、2か年を経過してなお復学できないときは、退学したものとする。

(2) 退学、復学、転学、

生徒が退学、復学又は転学しようとする時は、事由を明らかにするに足る書類を添え、本人及び保護者が連署した文書をもって校長に願い出なければならない。

(3) 転入学、編入学

転入を希望する生徒は、本校と同等の教育課程をもつ学校のものに限る。希望する者に対しては、その事由を調査し修得した単位に応じて選考のうえ、同等学年に転入学を許可することができる。

編入を希望する生徒は、本校あるいは本校と同等の教育課程をもつ学校のものに限る。希望する者に対しては、その事由を調査し修得した単位に応じて選考のうえ、同等学年に編入学を許可することができる。

11 卒業等

(1) 卒業の認定

校長は以下の要件をすべて満たしていると認める者に対し、介護福祉士養成課程としての卒業を認定し、卒業証書を授与する。

- ア 本校教育課程及び本規程7の(1)に定める全ての必修科目を履修している。
- イ 各教科以外の特別活動を履修している。
- ウ 修得単位の合計が82単位以上である。

(2) 介護福祉士受検資格

卒業を認定された者には、介護福祉士受検資格を証明する卒業証明を発行する。

(3) 2年次への進級

- ア 本校教育課程及び本規程7の(1)に定める必修科目のうち、社会福祉基礎(2単位)、現代社会(2単位)、生物基礎(2単位)を履修している。
- イ 修得単位の合計が21単位以上である。

(4) 3年次への進級

- ア 本校教育課程及び本規程7の(1)に定める必修科目のうち、介護福祉基礎(2単位)、コミュニケーション技術(2単位)、生活支援技術(6単位)、介護過程(2単位)、介護総合演習(2単位)、介護実習(6単位)、こころとからだの理解(4単位)を履修している。
- イ 修得単位の合計が51単位以上である。

12 入学検定料、入学金、授業料、実習費等

入学検定料、授業料及び入学金は和歌山県条例、規則等の定めるところによる。実習費については必要な額を徴収する。

13 賞罰

(1) ほう賞

校長は教育上必要があると認めたときは、生徒をほう賞することがある。

(2) 懲戒

- 1 校長は教育上必要があると認めたときは、生徒を懲戒(退学、停学、謹慎、訓戒)することがある。
- 2 校長は次の各項に該当する者に対しては退学を命ずることができる。
 - ア 性行不良で改善の見込みがないと認められる者。
 - イ 学力劣等で成績の見込みがないと認められる者。

- ウ 正当な理由がなくて出席常でない者。
- エ 学校の秩序を乱しその他生徒としての本分に反した者。

14 成績考査

「和歌山県立有田中央高等学校教務規定」〔2〕成績の評価に基づく。

15 教職員の組織

「学校教育法」及び「和歌山県高等学校規則」に基づき教職員を組織している。

附則

本規程は、平成21年4月1日から施行する。

本規程は、平成24年9月1日に改定する。

本規程は、平成26年4月1日に改定する。

本規程は、平成26年9月1日に改定する。

本規程は、平成28年4月1日に改定する。

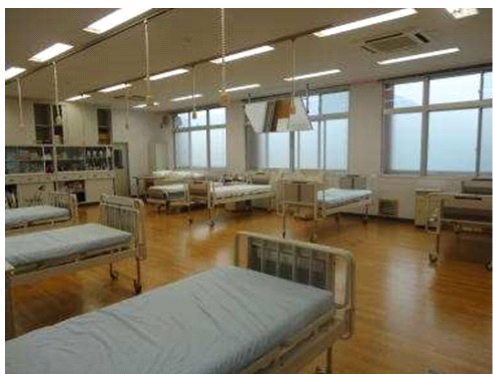
本規程は、平成30年4月1日に改定する。

本規程は、令和3年4月1日に改定する。

5 施設設備の概要

福祉実習室（ベッド8床）・第2福祉実習室・福祉講義室・

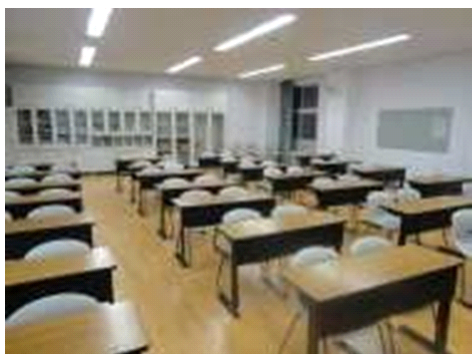
介護実習室（通常浴槽1・特殊浴槽－機械浴1・簡易浴槽1）



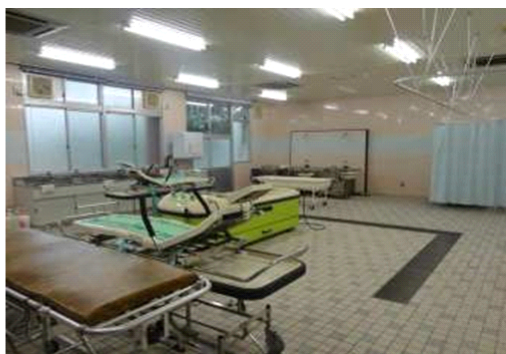
福祉実習室（ベッド8床）



第2福祉実習室



福祉講義室



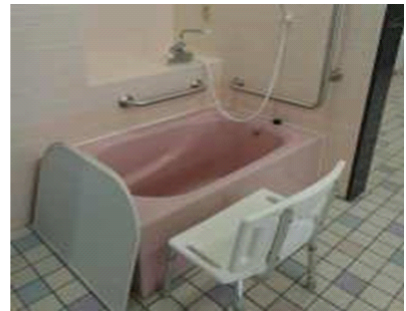
介護実習室



機械浴



簡易浴槽



通常浴槽

11 建 物	土地面積	教室等の名称 (各室毎に記入すること)	面 積	共用先 (共用する場合につ いてのみ記入)	教室等の名称 (各室毎に記入すること)	面 積	共用先 (共用する場合につ いてのみ記入)
	計 79,457 m ²	福祉講義室	107.6 m ²		和室	237.8 m ²	
建物延面積	普通教室1	62.5 m ²	学内共有	事務室	62.5 m ²	学内共有	
	普通教室2	62.5 m ²	学内共有	保健室	107.6 m ²	学内共有	
	普通教室3	62.5 m ²	学内共有	被服実習室	107.6 m ²	学内共有	
	福祉実習室	107.6 m ²		調理実習室	109.3 m ²	学内共有	
	介護実習室	107.6 m ²		図書室	273.2 m ²	学内共有	
計 16,766 m ²	第2福祉実習室	107.6 m ²					

福祉系高等学校に関する情報

1 養成課程の教育課程表 別の「教育課程」をご覧ください。

2 定員 26名

3 入学までの流れ

(1) 入学資格

入学者選抜に出願できるのは、本人及び保護者（親権者、親権者がいない場合は未成年後見人。以下同じ。）の住所が和歌山県内にあるか、入学日までに和歌山県内にあり、中学校、義務教育学校又はこれに準ずる学校を卒業又は入学の前年度の3月に卒業見込みの者、又は中等教育学校前期課程を修了又は入学の前年度の3月に終了見込みの者、又は学校教育法施行規則第95条の規定により中学校を卒業した者と同等以上の学力があると認められる者である。

(2) 入学者の選考

入学者の募集、選抜等は県教育委員会の定めるところによりこれを行い、4月当初の入学式において、校長が入学を許可する。

(3) 入学手続き

ア 入学を許可された者の保護者は、保証人を定めて、入学許可日に誓約書および入学を許可された者に関する住民票の写し（世帯全員のもの）又はこれに代わるものを校長に提出しなければならない。

イ 前項の保証人は、必要に応じて、保護者の任務を代行するものとする。

ウ 保護者または保証人を変更したときは、改めて誓約書を提出しなければならない。

4 費用

(3) 生徒1人あたりの負担金

費目	第1学年	第2学年	第3学年	第4学年	合計
入学検定料	2,200				2,200
入学金	5,650				5,650
授業料	118,800	118,800	118,800		356,400
実習費	0	9,500	10,500		20,000
施設維持費	0	0	0		0
その他諸費	153,000	93,000	55,000		301,000
合計	279,650	221,300	184,300		685,250

5 教育数、科目担当教員名

7 必置教員	氏名	年齢	担当科目	資格・免許
	名原 伸子	56	社会福祉基礎・介護福祉基礎・コミュニケーション技術・生活支援技術・介護実習・介護過程・介護総合演習・こころとからだの理解	福祉一種 看護師
	梨木 淳司	40	社会福祉基礎・介護福祉基礎・コミュニケーション技術・生活支援技術・介護実習・介護過程・介護総合演習・こころとからだの理解	福祉一種
	北又 好華	27	社会福祉基礎・介護福祉基礎・コミュニケーション技術・生活支援技術・介護実習・介護過程・介護総合演習・こころとからだの理解	福祉一種(助教諭)
	西村 憲志	51	社会福祉基礎・介護福祉基礎・コミュニケーション技術・生活支援技術・介護実習・介護過程・介護総合演習・こころとからだの理解	福祉一種(助教諭) 介護福祉士
	安達 麻理子	39	社会福祉基礎・介護福祉基礎・コミュニケーション技術・生活支援技術・介護実習・介護過程・介護総合演習・こころとからだの理解	福祉一種(助教諭) 看護師
	竹中 和史	36	社会福祉基礎 現代社会	公民一種 福祉一種(助教諭)
	武内 万昌	44	社会福祉基礎・介護福祉基礎・コミュニケーション技術・生活支援技術・介護実習・介護過程・介護総合演習・こころとからだの理解	福祉一種(助教諭) 看護師
8 医療的ケアを担当する教員	名原 伸子	56	社会福祉基礎・介護福祉基礎・コミュニケーション技術・生活支援技術・介護実習・介護過程・介護総合演習・こころとからだの理解	福祉一種 看護師
	武内 万昌	44	社会福祉基礎・介護福祉基礎・コミュニケーション技術・生活支援技術・介護実習・介護過程・介護総合演習・こころとからだの理解	福祉一種(助教諭) 看護師
9 その他の教員	井尻 彩菜	32	選・現代社会	公民一種
	西岡 謙	26	選・現代社会	公民一種
	岡本 耕司	51	選・生物基礎	理科一種
	坂本 航	26	選・生物基礎	理科一種

6 使用する教材

実教出版の教科書

社会福祉基礎・介護福祉基礎・コミュニケーション技術・生活支援技術
こころとからだの理解・介護過程

最新介護福祉士養成講座 1 5 医療的ケア（中央法規出版）

7 介護実習施設等の名称、住所及び授業内容

施設名及び施設種別	氏名 (法人にあつては名称)	設置 年月日	位置	入所 定員
特別養護老人ホーム かぐのみ苑	社会福祉法人 平成福社会	平成9年 10月1日	和歌山県海南市 下津町丸田1111-1	50名
特別養護老人ホーム 田鶴苑	社会福祉法人 守皓会	平成2年 9月11日	和歌山県有田市 宮崎町911	85名
特別養護老人ホーム 吉備苑	社会福祉法人 昭仁会双苑	平成13年 5月1日	和歌山県有田郡 有田川町奥222-1	80名
特別養護老人ホーム 寿楽園	社会福祉法人 一恵会	平成6年 6月1日	和歌山県有田郡 有田川町小川992	57名
特別養護老人ホーム 紀三井寺苑	社会福祉法人 紀三福社会	平成9年 7月12日	和歌山県和歌山市 紀三井寺560-2	80名
地域密着型介護老人福 祉施設 わかやま苑	社会福祉法人 すずらん会	平成20年 3月31日	和歌山県和歌山市 屋形町1-39-2	29名
特別養護老人ホーム 真寿苑	社会福祉法人 真寿会	昭和60年 7月25日	和歌山県田辺市 神島台6-1	100名
介護老人保健施設 クオリティライフ和歌山	医療法人 優心	平成6年 5月1日	和歌山県有田郡 有田川町庄637	90名
介護老人保健施設 和佐の里	医療法人 黎明会	平成9年 3月21日	和歌山県日高郡 日高川町和佐2136	100名
介護老人保健施設 オレンジの郷	医療法人 美咲会	平成9年 9月10日	和歌山県有田郡 有田川町吉原522	98名
介護老人保健施設 あきつもの	社会福祉法人 上秋津福社会	平成7年 4月1日	和歌山県田辺市 上秋津2310-9	98名
介護老人保健施設 かまやま苑	医療法人 稲祥会	平成2年 7月17日	和歌山県和歌山市 和田350番地	104名
認知症対応型共同生活 介護 かぐのみ苑湯浅 グループホーム	社会福祉法人 平成福社会	平成15年 4月1日	和歌山県有田郡 湯浅町湯浅2032-1	18名
認知症対応型共同生活 介護 グループホーム ゆりのき苑	有限会社 メディカル有田	平成16年 8月1日	和歌山県有田市 千田403-1	18名
認知症対応型共同生活 介護 グループホーム ゆりのき苑やまち	有限会社 メディカル有田	平成19年 2月1日	和歌山県有田市 山地44	9名

認知症対応型共同生活介護認知症対応型共同生活事業所わかやま苑	社会福祉法人 すずらん会	平成20年 3月31日	和歌山県和歌山市 屋形町1-39-2	9名
グループホーム紀三井寺苑 認知症対応型共同生活介護	社会福祉法人 紀三福社会	平成12年 5月1日	和歌山県和歌山市 紀三井寺617-3	9名
認知症対応型共同生活介護 グループホーム きびの里	医療法人 明美会	平成12年 7月1日	和歌山県有田郡 有田川町小島2-3	18名
認知症対応型共同生活介護 グループホーム あきつの	社会福祉法人 上秋津福社会	平成12年 4月1日	和歌山県田辺市 上秋津2310-178	9名
認知症対応型共同生活介護 グループホーム 真寿苑	社会福祉法人 真寿会	平成19年 3月1日	和歌山県田辺市 新庄町3165-1	9名
デイサービスセンター やすらぎ	社会福祉法人 湯浅町社会福祉協 議会	平成8年 6月1日	和歌山県有田郡 湯浅町湯浅1675-1	30名
デイサービスセンター 有田市社会福祉協議会	社会福祉法人 有田市社会福祉協 議会	平成13年 12月1日	和歌山県有田市 宮原町東215	30名
デイサービスセンター 有田川町社会福祉協 議会吉備支所事務所	社会福祉法人 有田川町社会福祉 協議会	平成18年 3月31日	和歌山県有田郡 有田川町角75-1	20名
紀三井寺苑デイサービ スセンター通所介護	社会福祉法人 紀三福社会	平成9年 7月12日	和歌山県和歌山市 紀三井寺560-2	40名
デイサービスセンター 愛宕苑	社会福祉法人 守皓会	平成19年 4月10日	和歌山県有田市 港町9-1	30名
デイサービスセンター きびデイサービス	医療法人明美会	平成13年 1月25日	和歌山県有田郡 有田川町小島15	25名
デイサービスセンター 真寿苑	社会福祉法人 真寿会	平成3年 12月1日	和歌山県田辺市 神島台6-1	40名
重症心身障害児(者)通 園事業実施施設みかん	社会福祉法人 有田ひまわり福祉 会	平成15年 1月8日	和歌山県有田市 初島町浜字砂浜 1756-1	15名

知的障害者授産施設 (通所)ひまわり作業所	社会福祉法人 有田ひまわり福祉 会	平成2年 4月1日	和歌山県有田市 初島町浜字砂浜 1756-1	40名
知的障害者授産施設 (通所)コスモス作業所	社会福祉法人 きびコスモス会	平成17年 4月8日	和歌山県有田郡 有田川町庄1040-6	30名
身体障害者療護施設 ビンセント療護園	社会福祉法人 愛徳園	平成元年 6月1日	和歌山県和歌山市 今福3-5-41	75名
障害者支援施設 由良あかつき園	社会福祉法人 和歌 山県福祉事業団	昭和45年 12月15日	和歌山県日高郡 由良町吹井130	150名
障害者支援施設 由良みのり園	社会福祉法人 和歌 山県福祉事業団	昭和57年 9月1日	和歌山県日高郡 由良町吹井949	50名
訪問介護 湯浅町社会福祉協議会	社会福祉法人 湯浅町社会福祉協 議会	平成8年 6月1日	和歌山県有田郡 湯浅町湯浅1675-1	3名
訪問介護 有田市社会福祉協議会	社会福祉法人 有田市社会福祉協 議会	平成13年 12月1日	和歌山県有田市 宮原町東215	27名
訪問介護 有田川町社会福祉協議 会吉備支所事務所	社会福祉法人 有田川町社会福祉 協議会	平成18年 3月31日	和歌山県有田郡 有田川町角75-1	30名
特別養護老人ホーム 愛宕苑	社会福祉法人 守皓会	平成19年 4月10日	和歌山県有田市 宮崎町9-1	50名
特別養護老人ホーム ゆら博愛園	社会福祉法人 博愛会	平成14年 12月1日	和歌山県日高郡 由良町吹井910-1	100名
かぐのみ苑湯浅 デイサービスセンター	社会福祉法人 平成福祉会	平成15年 4月1日	和歌山県有田郡 湯浅町湯浅2032-1	25名
ゆりのき苑デイサービス	有限会社メディカル サービス有田	平成19年 2月1日	和歌山県有田市 山地44	15名
サザンクロスありだ	株式会社 サザンクロス	平成12年 9月1日	和歌山県有田市野 699	35名
特別養護老人ホーム かぐのみ苑湯浅	社会福祉法人 平成福祉会	平成23年 8月1日	和歌山県有田郡 湯浅町湯浅2032-1	29名

介護老人保健施設 ライフケア有田	社会福祉法人 恩賜財団 済生会	平成9年 8月1日	和歌山県有田郡 湯浅町大字吉川 52-1	80名
特別養護老人ホーム ハートケア万笑	社会福祉法人 昭仁会双苑	平成26年 4月1日	和歌山県有田郡 有田川町奥1026- 1	36名
認知症対応型共同生活 介護 グループホーム愛宕苑	社会福祉法人 守皓会	平成22年 7月23日	和歌山県有田市港 町29番地1	18名
通所介護 サンライズケ ア優心	有限会社 優心の 郷	平成29年 7月1日	和歌山県有田市糸 我町西496-1	25名
地域密着型通所介護 サンライズケアくる笑	有限会社 優心の 郷	平成29年 7月1日	和歌山県有田郡有 田川町大字東丹生 図73-3	18名
特別養護老人ホーム 寿楽園 デイサービス	社会福祉法人 一 恵会	平成5年 6月18日	和歌山県有田郡有 田川町小川992	30名
特別養護老人ホーム吉 備苑デイサービスセン ター	社会福祉法人 昭 仁会双苑	平成13年 5月1日	和歌山県有田郡有 田川町奥222番地 1	35名
グループホームひだまり	社会福祉法人 紀 三福社会	平成14年 4月1日	和歌山県海南市下 津町方498-25	18名
デイサービスセンターひ だまり	社会福祉法人紀三 福社会	平成14年 4月1日	和歌山県海南市下 津町方498-25	30名
通所リハビリテーション クオリティライフ和歌山	医療法人 優心	平成27年 11月1日	和歌山県有田郡有 田川町庄637	45名

8 介護実習の内容及び特徴 別の「介護総合演習・介護実習ガイドブック」をご覧ください。

実績に関する情報

1 卒業者の延べ人数 113名

2 卒業者の進路状況

	就職・進学先	平成30年度卒業生	令和元年度卒業生	令和2年度卒業生
就職	介護老人保健施設	2	1	2
	介護老人福祉施設	3	4	1
	グループホーム		2	
	デイサービス		1	
進学	4年制福祉大学	1		1
	短期大学(保育)	1		
	看護学校		2	2
	その他		2	2
	計	7	12	8